



EVROPSKÁ UNIE  
Evropské strukturální a investiční fondy  
OP Praha – pól růstu ČR



ŠKOLNÍ PLÁN  
MULTIKULTURNÍ VÝCHOVY

SPOLU TO ZVLÁDNEME



Metodik: Ing. Eugenie Chmelíková  
Odborný garant: Bc. Eugenie Hamplová  
Ilustrace: Karolína Shipstead

# Obsah

1. Úvod .....	4
2. Postupná adaptace .....	7
2.1 <i>Dostatek času</i> .....	7
2.2 <i>Už jsem tady</i> .....	8
2.3 <i>Dítě s pantomimou</i> .....	9
2.4 <i>Dítě citlivé</i> .....	9
2.5 <i>Faktory, které mohou ovlivňovat začlenění dítěte s OMJ do MŠ - co bychom měli vědět o rodině</i> .....	10
3. Jazykový rozvoj v každodenních činnostech .....	12
3.1 <i>Individuální jazykový rozvoj</i> .....	15
4. Jazyková diagnostika .....	16
4.1 <i>Zjišťujeme krátkým rozhovorem</i> .....	16
4.2 <i>Obrazové karty</i> .....	17
4.3 <i>Popis obrázku</i> .....	19
4.4 <i>Malovací diktát</i> .....	19
4.5 <i>Vybarvovací diktát</i> .....	20
4.6 <i>Tabulka porozumění</i> .....	20
5. Mateřská škola a rodina .....	21
5.1 <i>Adaptace a adaptační plán</i> .....	21
6. Společné aktivity .....	22
6.1 <i>Podzim na koňském hřbetu</i> .....	22
6.2 <i>Ozdravný a sportovní pobyt v Krkonoších</i> .....	23
6.3 <i>Ozdravný a sportovní pobyt v Mariánských Lázních ...</i>	23
6.4 <i>Ozdravný pobyt u moře</i> .....	23

6.5	<i>Tábor pěšky i na kole .....</i>	24
6.6	<i>Pravidelné akce v mateřské škole .....</i>	24
6.7	<i>Podzim .....</i>	25
6.8.	<i>Zima .....</i>	27
6.9	<i>Jaro .....</i>	29
6.10	<i>Léto .....</i>	31
7.	<i>Kroužky .....</i>	33
8.	<i>Podpůrná opatření .....</i>	38
8.1	<i>Metody výuky .....</i>	38
8.1	<i>Pravidla v MŠ .....</i>	38
8.2	<i>Logopedická péče .....</i>	39
8.3	<i>Posilování českého jazyka s předškoláky .....</i>	40
8.4	<i>Artefiletika .....</i>	42
8.5	<i>Hudební aktivity .....</i>	43
8.6	<i>Asistenti v MŠ .....</i>	43
8.7	<i>Rodinný psychoterapeut .....</i>	44
8.8	<i>Speciální pedagog ze základní školy .....</i>	44
8.9	<i>Rozvoj jazykových dovedností za pomoci zvířete .....</i>	45
9.	<i>Evaluace .....</i>	47
9.1	<i>Hodnocení dítěte .....</i>	47
9.2	<i>Hospitace práce pedagogických pracovníků .....</i>	47
10.	<i>Swot Analýza .....</i>	48
10.1	<i>Jaká úskalí vidíme v naší práci? .....</i>	48
10.2	<i>Silné stránky .....</i>	49
10.3	<i>Rizika a ohrožení v naší práci .....</i>	51

10.4	Vzdělávání pedagogů v MŠ Pro Family .....	52
11.	Závěr .....	53
12.	Spolupráce s organizacemi.....	54
13.	Použité zdroje.....	54
14.	Příloha k jazykové diagnostice .....	55

## 1. Úvod

Mateřská škola je často jediné prostředí, kde se dítě s odlišným mateřským jazykem (OMJ) může rozvíjet v českém jazyce a připravovat se na školní docházku. Pokud má dítě tuto situaci dobře zvládnout, potřebuje specifickou podporu učitelů a asistentů, kteří mu budou nápomocni v jeho často prvních krůčcích v setkání s novým jazykem.

Mateřská škola by měla vnímat začlenění dítěte s odlišným mateřským jazykem jako *obohacení*.

Odlišnost dětí i prostředí, odkud děti přicházejí, brát jako *výhodu pro ostatní*.

Snažit se dát dětem s OMJ i dostatek prostoru pro komunikaci v jejich rodném jazyce a během dne umožnit relaxaci a odpočinek od soustředění na komunikaci v novém jazyce.

*Úkolem by mělo být dvojjazyčnost podporovat a rozvíjet.*

Mateřská škola Pro Family má již od roku 1992 bohaté zkušenosti se začleňováním dětí s odlišným mateřským jazykem. Do mateřské školy dochází děti ze smíšených rodin a děti mnoha národností (italské, anglické, slovenské, německé, ukrajinské, běloruské, ruské, maďarské, rumunské, mexické). Inkluze těchto dětí probíhá v prvním stupni podpory, který stanovuje

ředitelka MŠ. Plán pedagogické podpory si zpracovávají učitelé s asistenty na jednotlivých pobočkách mateřské školy.

Mateřská škola Pro Family má 6 poboček a 15 tříd. Děti s odlišným mateřským jazykem se snažíme rovnoměrně rozdělit do jednotlivých tříd. Každá třída má svého kmenového asistenta pro děti s OMJ a asistenta k dětem se speciálními potřebami, dále vedoucí učitelku a učitelku se znalostí angličtiny.

Vycházíme z postupů, které se nám v praxi osvědčily, z metod, které dětem s OMJ umožní snadnější přechod do základní školy. Prioritou je zvýšit kvalitu vzdělávání všech dětí a docílit zlepšení inkluzivního vzdělávání u dětí předškolního věku.

Cílem vzniku této příručky je pomoci všem zaměstnancům mateřské školy v poskytnutí systematické podpory dětem s odlišným mateřským jazykem.

Příručka je financována z projektu EU a její obsah je v souladu s Rámcovým vzdělávacím programem pro předškolní vzdělávání.

## Použité zkratky

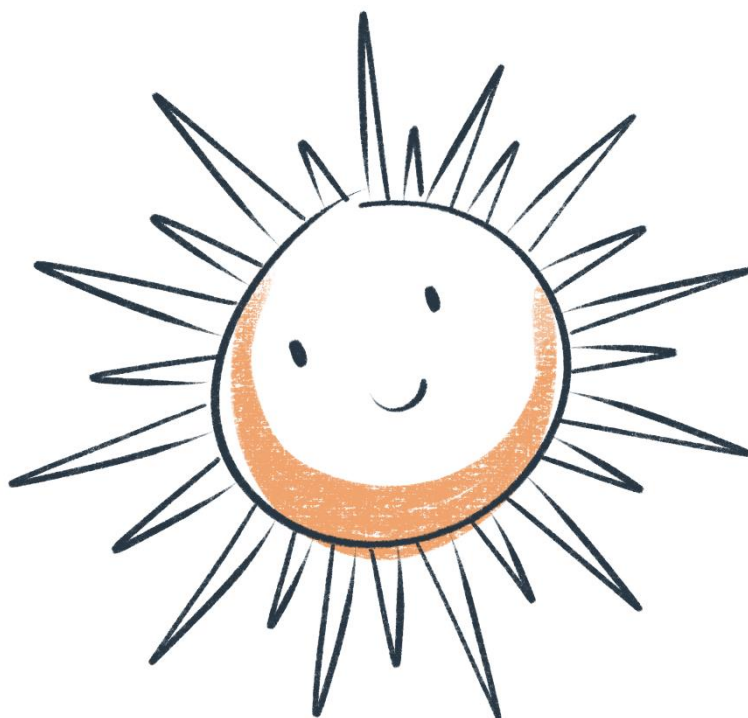
MŠ - mateřská škola

MŠMT - Ministerstvo školství, mládeže a tělovýchovy

OMJ - odlišný mateřský jazyk

EU - Evropská unie

IVP - individuální vzdělávací plán



## 2. Postupná adaptace

Nástup do neznámého prostředí je pro dítě velkou a náročnou změnou. Setkává se s jinou autoritou, učitelem. Jejich dosavadní opora, tedy rodiče, chybí. Musí se spoléhat na sebe, přizpůsobit se novým podmínkám. Nerozumí svému okolí, a to zase nerozumí jim a školka funguje jinak, než na co byly děti třeba zvyklé.

Adaptace a adaptační plán vycházejí z individuálních potřeb dítěte a rodiny. Rodiče se mohou účastnit s dítětem dopoledního programu, sledovat chování dítěte ve skupině, spolupráci s pedagogem. Dítě i rodič se seznamují s novým režimem, pravidly, s novou kulturou. Učitel citlivě přistupuje k dítěti i k rodičům, kteří často sami mají nedostatek sociálních kontaktů a mohou mít také obtíže s adaptací v novém prostředí.

### 2.1 *Dostatek času*

Vhodné je nabídnout rodiči možnost pobývat určitou dobu s dítětem ve třídě (pohrát si, zazpívat) a dále se společně domlouvat na samostatném pobytu dítěte ve školce. Dítě získává první dojmy, zaujmou ho nové hračky, zahraje si hru, uslyší písničku nebo jen pozoruje. Má také možnost odhadnout, jaké nároky na něj budou kladeny, jak je zvládne, uvědomuje si, jak se cítí. Rodič



je stále k dispozici pro případ, že by dítě situaci vůbec nezvládalo, má možnost pozorovat dítě ve skupině.

Jestliže jsou rodiče pedagogy dobře informováni o činnosti a provozu školky, různých aktivitách, mohou děti doma připravit na to, co je ve školce čeká – keramika, tanečky, cvičení, zpívání, plavání, péče o školní zvířátko. Kontakt se zvířetem představuje účinnou rehabilitaci, dítě se zklidňuje a plní i roli prostředníka mezi jiným dítětem a okolím.

Vytváří se vztah s pedagogem, a to jak u dítěte, tak i u rodiče. Rodič se seznamuje s člověkem, který se bude starat o jeho dítě a provázet ho na cestě k novému poznání. Důležité je přesně definovat, jak adaptace nového dítěte bude probíhat a rodiče seznámit s jejich možnostmi, udělat si prostor a čas na zodpovězení všech otázek.

## *2.2 Už jsem tady*

Jak již bylo řečeno, do školky přicházejí děti s různou úrovní znalostí českého jazyka a každé dítě potřebuje jinou formu pro začlenění do majoritního kolektivu.

Přicházejí děti, které se drží zpátky, vše sledují zpozzdálí. Mapují situaci, pozorují, soustředí se na události ve školce, na nová pravidla, hodnotí, co

zvládnou a co ne. Nechtějí zatím navazovat kontakty s dětmi, učitelem, asistentem, nezajímají se o aktivity ostatních dětí, nemluví, nehrají si. V tomto případě vyčkáváme, až si je dítě jistější a samotné podnikne první pokusy o začlenění. Samozřejmě má nad sebou pomocnou ruku dospěláka, který pohladí, usměje se, ukáže. Hodně nám mohou pomoci už zkušené děti, chůvičky, které si převezmou nad nováčkem dohled. Naučí se tak nést odpovědnost a ohled na děti s odlišným jazykem.

### *2.3 Dítě s pantomimou*

Toto dítě se chytne učitele za ruku, chodí s ním, ukazuje, reaguje, zapojuje se bez větších problémů. Musí mít však svého člověka v zorném úhlu, je to jeho pevný bod, a tak se cítí bezpečně.

### *2.4 Dítě citlivé*

Náročnější je dítě citlivé, plačtivé až agresivní. Působí nevyrovnaně, pokouší se na sebe upozornovat všemi prostředky, na všechno říká ne, kroutí hlavou. Ze svého chování je unavené, vyčerpané. Zde je důležitá pomoc všech pedagogů, asistenta a všech pracovníků MŠ. Rodič je vždy seznámen s jednáním a chováním

dítěte, se všemi problémy a musí být nápomocen při řešení konfliktů, které při integraci vznikají. Rodič zná všechny zvyky a zvláštnosti svého dítěte a může učitelce poskytnout cenné rady, jak s dítětem zacházet. Učitel naopak může rodičům zprostředkovat pohled na osobnostní rysy dítěte, které se u něj projevují ve skupině.

### *2.5 Faktory, které mohou ovlivňovat začlenění dítěte s OMJ do MŠ - co bychom měli vědět o rodině*

- jména rodičů a jejich výslovnost
- jak správně oslovovat dítě, nepřejmenovávat českým jménem
- informace týkající se dominantního jazyka dítěte a rodičů, jazyka používaného v domácím prostředí
- úroveň českého jazyka u dítěte a v rodině
- zkušenost s jinými jazyky
- předchozí zkušenosti s dětským zařízením
- výjimečné situace v životě dítěte (dlouhodobý pobyt mimo rodinu, pobývání u prarodičů, v nemocnici)
- stresové situace, hrozby
- sourozenci v rodině
- zda má rodina blízkou osobu, která jim může pomoci
- jak dítě vyjadřuje své základní potřeby
- psychomotorický vývoj (sebeobsluha, hygienické návyky, úroveň jemné a hrubé motoriky, stravování)

- konstituce dítěte, alergie, psychická odolnost
- informace o zvycích, kultuře
- s čím si dítě rádo hraje, o co se zajímá, jak slaví narozeniny
- stravování - u dětí s odlišným mateřským jazykem se často projevuje nechuť k českému jídlu (knedlíky, svíčková, sekaná apod.). I zde se ukazuje rozdílnost kultur a musíme ji plně respektovat. Nejvíce je to patrné u islámské víry, která muslimům zakazuje vepřové maso. Děti jsou zvyklé na vydatné snídaně, na zeleninové pokrmy, humus, rýži, nudle, pita chléb, vývary. Na druhé straně i české děti mohou být vystaveny různým způsobům ve stravování, ať už ze zdravotních důvodů nebo z přesvědčení rodiny.

Adaptace by měla probíhat postupně a u každého dítěte bude jinak časově náročná. Adaptační plán je podrobně rozpracovaný v metodice a pro každé dítě se tvoří individuálně.



### 3. Jazykový rozvoj v každodenních činnostech

Dítě rozvíjí jazykové dovednosti průběžně v rámci každodenního pobytu ve školce. Neustálé komentování činností, pojmenovávání předmětů při hrách, výtvarných, pohybových a tvořivých činnostech je důležité pro rozvíjení slovní zásoby, orientaci a rychlejší zapamatování slov a jednoduchých vět.

Důležité je, dávat si pozor, aby se věci a činnosti kolem nás pojmenovávaly stejně (jdeme ven, odpočívat, budeme cvičit, převlékneme se ...) Také při pojmenovávání předmětů začínáme 1. pádem jednotného čísla – („To je pes“), „Co to je?“ – „Pes“

Ráno si děti pomocí graficky zpracovaného režimu dne a předmětů připomenou jednotlivé činnosti, které je čekají (cvičení, malování...)

Komunitní kruh je vhodné uvádět stejným říkadlem, pohybovou hrou, písničkou, tanečkem. Rituály podporují u dětí pocit bezpečí a orientaci v programu dne. Častější střídání činností upoutá pozornost dětí, zaujme je pro další činnost. Využíváme aktivit, které nevyžadují slovní doprovod – cvičení, hra na Orffovy nástroje, hra na tělo, modelování, práce s keramickou hlinou atd.

Dobré je mít rozkreslenou písničku, říkadlo, pohybovou hru, cvičení.

Písnička: Hřej sluníčko, hřej

*Hřej sluníčko hřej, hory doly křej,*

*Povyskoč si výše, na té naší střeše,*

*Kolo udělej, kolo udělej.*



Hřej sluníčko hřej.



povyskoč si výše,



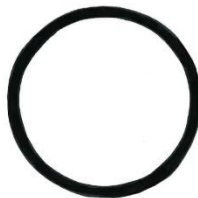
hory,



na té naší střeše



doly křej



kolo udělej.

K práci lze využít publikací, které jsou přednostně určeny pro děti s poruchou autistického spektra, ale dětem s OMJ velmi pomáhají. Pohádkové knihy z nakladatelství Pasparta jsou rozkreslené a dětem se tak lépe daří pochopit děj. Díky piktogramům vnímají lépe větnou stavbu a zpřehledňují strukturu české věty.

Pohádky v sobě mívají opakující se děj, jednoduché říkadlo, básničku (O Koblížkovi, O Smolíčkovi), a tak umožňují dětem rychlou orientaci v textu, možnost porozumět příběhu s malým množstvím slov (Hana Zobačová, Pasparta Publishing, s.r.o., 2016)

Knihy jsou doplněny slovníčkem piktogramů v černobílé podobě, dají se kopírovat, množit, vybarvovat, sestavovat příběh atd.

Hravou formou se tak děti učí rozlišovat slovní druhy a pěstovat si cit pro větnou stavbu.

Vhodné pro práci s dětmi OMJ jsou „Obrazové postupy základních činností sebeobsluhy“ a „Obrazové slovníky“ od Romany Straussové a Ivy Roštárové.



### 3.1 *Individuální jazykový rozvoj*

Individuálnímu jazykovému rozvoji se věnuje hlavně asistent pedagoga, který si vede o dítěti pravidelné záznamy.

- Důležité je vybrat vhodný a klidný prostor pro práci s dítětem.
- Vymezit si čas – např. 10 minut 3x týdně po obědě.
- Vytvořit si přehled, co dítě umí, čemu rozumí, v čem dítěti pomoci.
- Upevňovat slovní zásobu, připravovat dítě na nová slova a činnost, která jej čeká v příštím dni.
- Vhodný je individuální vzdělávací plán.
- Stanovují se konkrétní cíle, které vyplývají z jazykové úrovně dítěte (předměty kolem dítěte ve třídě, název jednotlivých činností – sedneme si, běžíme..., prostorová představivost – pod, za, dole..., barvy, tvary...)
- Velmi dobré je dítěti založit jazykové portfolio, do kterého všichni, kdo s dítětem pracují, zakládají materiály, které jsou při práci využívány. Grafomotorika, pracovní listy spojené s jazykovou a rozumovou výchovou s datumem, fotografie z práce dítěte, domácí úkoly, hodnocení. Dá se tak dobře navázat na spolupráci s rodiči.



## 4. Jazyková diagnostika

Pokud pracujeme s dítětem individuálně, je vhodné využít jazykové diagnostiky. Zjistit, co dítě umí, ve kterých jazykových rovinách potřebuje podpořit.

Důležitý je dostatek času, doslovné zapisování nebo nahrávání vyjádření dítěte, aby se mohly výsledky diagnostiky správně vyhodnotit ve všech jazykových rovinách.

### 4.1 Zjišťujeme krátkým rozhovorem

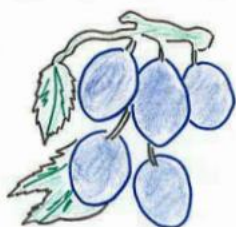
- Zda umí dítě pozdravit, zda reaguje na pozdrav, jméno, kde bydlí, zda má sourozence.
- Zda zvládá jednoduché instrukce (umyj si ruce, nechceš jíst, jdeme se oblékat...)
- Zda umí pojmenovat předměty kolem sebe.



## 4.2 Obrazové karty

a) podstatná jména

- Co je na obrázku? Co to je? Jelen - 1. pád
- Co vidíš na obrázku? Pavouka - 4. pád



ŠVESTKY



LETADLO



VEJCE



PAVOUK



ŽIDLE



JABLKA



JELEN



KLIKA



MOTÝL

b) přídavná jména

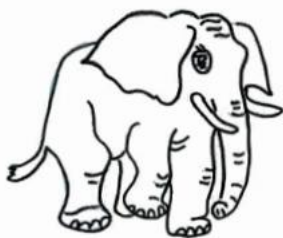
- Jaká je židle? (menší, nejmenší, dřevěná)
- Jaký je deštník? (malý, červený)
- Jaký je slon? (největší, bílý)



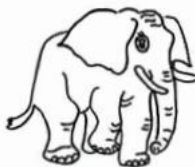
ŽIDLE



DEŠTNÍK



SLON



### 4.3 Popis obrázku

Kde je holčička, rodina? Co dělá tatínek? Kolik je dětí? Čím zalévá maminka?

Zaznamenává se odpověď dítěte, jestli rozumí x nerozumí otázce, v čem chybovalo (gramatika, výslovnost), viz příloha k diagnostice.



### 4.4 Malovací diktát

Zadáváme instrukce, pozorujeme, co dítě kreslí obyčejnou tužkou a zjišťujeme znalost slovní zásoby.

- Nakresli domeček doprostřed čtvrtky
- Vedle domu strom
- Nahoru sluníčko (rozpis v tabulce, příloha)

## 4.5 Vybarvovací diktát

Dítěti dáváme pokyny a zjišťujeme barvy, laterální.

- Vybarvi zelenou pastelkou auto
- Cestu hnědě
- Míč vybarvi modře (viz tabulka v příloze)

## 4.6 Tabulka porozumění

<b>POROZUMĚNÍ INSTRUKCÍM ( neukazovat )</b>		
<b>Jméno dítěte:</b>		
<b>Datum:</b>		
<b>Instrukce</b>	<b>Splnilo/ nesplnilo</b>	<b>Co jiného dělalo</b>
Sedni si ke stolu.		
Lehni si na záda.		
Přines mi...		
Kde máš kolena.		
Ukaž nos.		
Skákej po jedné noze.		
Skákej snožmo.		
Vezmi kamaráda za ruku.		

## 5. Mateřská škola a rodina

Rodiče nám svěřují to nejcennější, co mají, svoje děti. Děti, které nastupují do neznámého prostředí, mezi neznámé lidi, kterým nerozumí. Důležitým aspektem v začátku je příjemná atmosféra, milé přijetí, srozumitelná komunikace, seznámení se s prostředím, s pedagogy, asistenty a pomocným personálem.

Rodiče nám mohou sdělit své obavy, představy, očekávání. Vhodná je přítomnost osoby, která rozumí česky a je schopna přeložit všechny informace.

V průběhu roku mateřská škola pořádá mnoho setkání s rodiči. Nabízíme témata, která se zabývají výchovou a vzděláváním dětí a získáváme tak zpětnou vazbu, na které dále můžeme stavět a zlepšovat naši práci. Velmi oblíbené jsou u rodičů společné aktivity, které se uskutečňují jak v prostorách MŠ, tak i mimo ni.

### *5.1 Adaptace a adaptační plán*

Adaptace a adaptační plán vycházejí z individuálních potřeb dítěte a rodiny. Rodiče se mohou účastnit s dítětem dopoledního programu, sledovat chování dítěte ve skupině, spolupráci s pedagogem. Dítě i rodič se seznamují s novým režimem, s novou kulturou. Učitel citlivě přistupuje k dítěti, ale i k rodičům, kteří

mají sami často nedostatek sociálních kontaktů a mohou mít obtíže s adaptací v novém prostředí. Adaptace by měla probíhat postupně, u každého dítěte bude jinak časově náročná.

## 6. Společné aktivity

Mateřská škola pořádá pro děti a jejich rodiče mnoho aktivit i mimo Prahu. Při těchto týdenních pobytech se děti i rodiče zdokonalují v českém jazyce, komunikaci, poznávají náročnou práci pedagogů, jejich povahové rysy a vlastnosti. Navazují se zde přátelství, rodiče se více poznávají mezi sebou a učitel je účinným prostředníkem a spojkou mezi nimi.

Tradiční výjezdy s rodiči a dětmi jsou ozdravného a sportovního charakteru.

### 6.1 *Podzim na koňském hřbetu*

Září s sebou přináší aktivitu v koňském sedle na Benecku. Děti mají možnost zdokonalovat se v jízdě na koni, učí se i akrobatickému cvičení na hřbetě koně. Okolí láká na delší túry v krásné podzimní krajině a rozvíjí fyzickou a psychickou zdatnost. Příjemné prostředí a klidná atmosféra napomáhají k rychlejšímu začlenění dítěte do kolektivu.

## 6.2 *Ozdravný a sportovní pobyt v Krkonoších*

V měsících lednu a březnu se konají lyžařské výcviky v Krkonoších. Často se neučí lyžovat jen děti, ale věnujeme se i jejich rodičům, aby v budoucnu mohli mít společné zážitky a aktivity. Děti získávají pocit důležitosti a sebevědomí, když zvládnou jízdu na lyžích dříve a třeba i lépe než jejich rodiče. Uvědomují si, že se všichni stále něco učíme a nejsme ve všem hned dokonalí.

## 6.3 *Ozdravný a sportovní pobyt v Mariánských Lázních*

Jedná se o týdenní pobyt v měsíci květnu, který je plný her, procházek a aktivit v přírodě. Součástí pobytu je každodenní dýchání v solné jeskyni a výuka plavání v termálním bazénu. Krásné a milé prostředí rozvíjí u dětí estetické vnímání, fantazii a tvořivost.

## 6.4 *Ozdravný pobyt u moře*



Měsíc červen nabízí pro děti a jejich rodiče pobyt na řeckých ostrovech. Poznáváme společně jinou zemi a kulturu.



## 6.5 *Tábor pěšky i na kole*

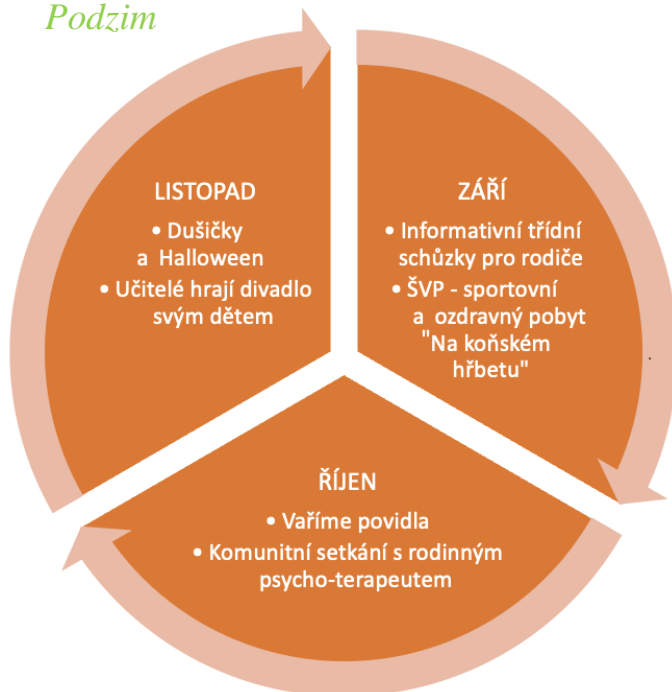
Každým rokem v červenci děti poznávají krásy české země jak pěšky, tak na kole. Uvědomují si, kolik máme kolem sebe přírodního a kulturního bohatství. Na tábor jezdí i absolventi mateřské školy, a tak se zde setkávají děti předškolního věku s dorůstající mládeží. Většina vedoucích jsou dospěláci, kteří s naší MŠ jezdili na akce jako děti a nyní nám pomáhají realizovat aktivity mateřské školy.

## 6.6 *Pravidelné akce v mateřské škole*

Cizojazyčné rodiny mají často nedostatek sociálních kontaktů, mohou mít i obecně obtíže spojené s adaptací v novém prostředí. Akce pomáhají navázat bližší kontakt s ostatními rodiči, pochopit kulturní hodnoty českého prostředí, žebříček hodnot.

Tato setkání jsou vhodným doplněním při rozvoji slovní zásoby, komunikativních dovedností. Děti vidí u svých rodičů snahu o vzájemné porozumění mezi dospěláky, vnímají časté dotazy svých rodičů s prosbou o dovysvětlení neznámých pojmů. Dítě takto nejpřirozeněji odbourává ostych a strach z řečových dovedností.

## 6.7 Podzim



**Informativní a třídní schůzky s rodiči** – tato setkání neprobíhají jen před zahájením školního roku, kde se rodiče seznamují s prostorami školky, s pedagogy, s cíli naší práce ve vzdělávacím programu, s aktivitami a akcemi mateřské školy, ale setkáváme se i v průběhu celého roku a informujeme rodiče o vývoji jejich dětí.

**Podzimní škola v přírodě** – tento pobyt je pro některé novým začátkem v kolektivu, vzájemně se zde poznávají děti, rodiče a pedagogové.

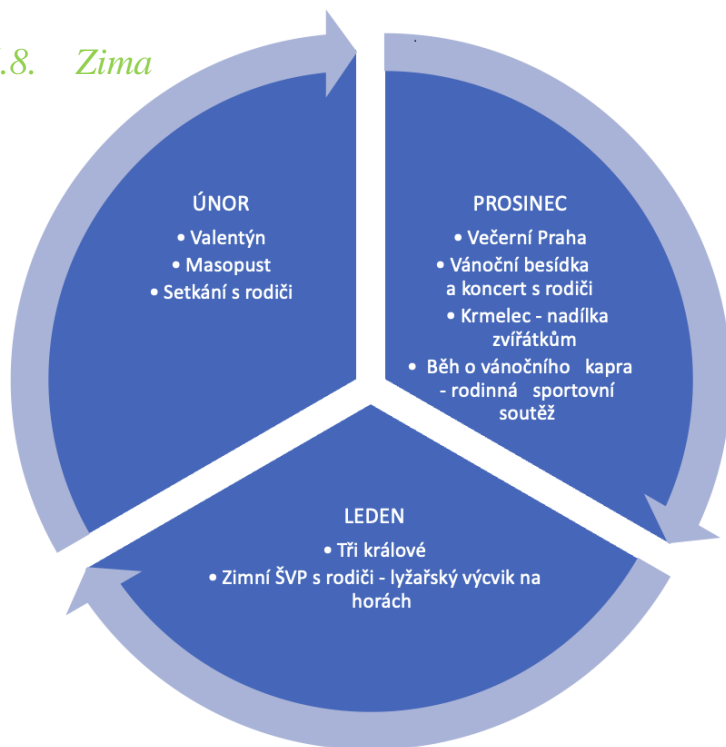
**Vaříme povidla** – v měsíci říjnu školka voní švestkami a jablíčky. S dětmi i rodiči připravujeme ovoce na vaření povidel, každý si domů odnáší sklenici s dobrotou.

**Halloween** – na konci října nám pomáhají rodiče dlabat dýně a péct ovocný koláč. Probíhá výroba masek, strašidel, ducháček a týden je zakončený karnevalovým rejem.

**Dušičky** – přiblížení Svátku Všech svatých, který se slaví již od 9. století. Na našem území kdysi dávno staří Keltové slavili v těchto dnech loučení s létem a svátek Samhaim, což byla noc, kdy se mrtví vraceli na svět a živí se mohli dostat do říše zemřelých. Zapalovaly se ohně, světýlka a dlabaly se řepy, které svítily duchům na cestu. Dnes podle tradice zdobíme hroby věnci, květinami, rozsvěcujeme svíčky a vzpomínáme na ty, kteří nejsou již mezi námi.

**Komunitní setkání s rodiči a rodinným terapeutem** – akce, na nichž rodiče mluví o zemích svého původu, o kultuře a tradicích. Řeší se témata kolem výchovy dětí, školní zralost dětí, vzdělávání dítěte předškolního věku a jiné. Setkání se také připravují na témata, o která mají rodiče zájem. Často se svěřují s komplikacemi, které je potkaly s příchodem do naší země.

## 6.8. Zima



**Krmelec** – v listopadu probíhá každoroční předvánoční nadílka zvířátkům v nedalekém lese. Společně zpíváme koledy a nadělujeme zvířátkům zeleninu a ovoce. Hezká jsou i setkání s místními myslivci a povídání o lese a zvířatech.

**Běh o vánočního kapra** – sportovní rodinná soutěž probíhající v tělocvičně. Rodič a dítě společně zdolávají velkou překážkovou dráhu a plní zadané úkoly.

**Večerní Praha** – v prosinci v podvečerních hodinách procházíme nazdobenou Prahou. Trasa

z Pohořelce přes Loretu a Pražský hrad na Kampu je nezapomenutelným zážitkem pro malé i velké.

**Vánoční besídka** – v podvečerních hodinách přivítá dechové kvinteto děti i rodiče vánočními koledami. Společné zpívání a připomenutí vánočních zvyků navodí pravou, sváteční atmosféru. Tu ještě doplní vystoupení dětí s tanečky, písněmi nebo dramatizací. Zpětnou vazbu dostáváme od rodičů při kávě a cukroví.

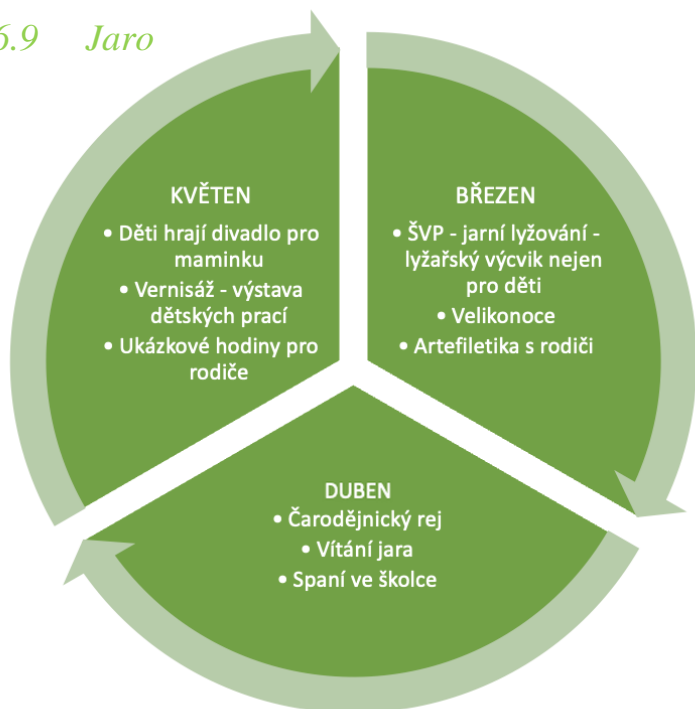
**Tři králové** – s dětmi vyrábíme dárky pro Ježíška, koruny pro Baltazara, Melichara a Kašpara. Dětem vysvětlujeme, že i oni byli jiných národností a mluvili odlišným jazykem. Uskutečňuje se průvod po sídlišti kolem mateřské školy

**Zimní škola v přírodě** – týdenní lyžařský výcvik nejen pro děti, ale i jejich rodiče přináší vysoké nároky na pedagogy a instruktory. Přes den se věnují dětem a večer rodičům, kteří získávají možnost vytvořit si představu o náročné práci učitele, o jeho vlastnostech a profesionalitě. Vytváří se důvěra a přátelský vztah mezi oběma stranami.

**Valentýn** – s dětmi vyrábíme přáníčka, pečeme medová srdíčka a věnujeme se mezilidským vztahům.

**Masopust** – průvod dětí ve vyrobených maskách patří ke každoroční oslavě této tradice. Pečeme koláče a vše vyvrcholí karnevalem.

## 6.9 Jaro



**Velikonoce** – přibližujeme zvyky a tradice v Česku a jiných zemích, ukazujeme rozdíly v oslavách. Pečeme mazanec a ochutnáváme ukrajinský chleba, který se peče na tento svátek.

**Čarodějnický rej** – s dětmi vyrábíme čarodějnicí, stavíme ze dřeva pyramidy a připravujeme se na pálení čarodějnic. Pro sebe si děti vyrábějí také masky, v kterých si při čarodějnickém reji rády zatancují.

**Artefiletika s rodiči** - moderní pojetí výtvarné výchovy. Dítě nemusí umět kreslit, malovat, a přesto dokáže vytvořit krásná dílka, kterými vyjadřuje své pocity a dojmy. Časem o nich dokáže hovořit a diskutovat.

**Spaní ve školce** – děti se na tento večer velmi těší, čeká je hledání pokladu v blízkém okolí a večerní pyžamová diskotéka.

**Den matek** – pro maminky na tento den chystáme dramaturgii pohádky nebo vystoupení s písničkami. Malujeme srdíčka, vyrábíme dárek pro maminku.

**Vernisáž** – výtvarná výstava dětských prací. Děti v průběhu roku malují na hedvábí, na keramiku, na sklo, vyrábějí a sestavují trojrozměrné předměty a stavby, vystavují svá keramická dílka. Společně s pedagogy připravují pro své rodiče každoroční výstavu.

**Jarní flétničkový koncert** – děti, které se učí ve školce hře na sopránovou flétnu, připravují s pedagogy koncert pro rodiče, příbuzné a známé. Ostatní děti je doprovází zpěvem a hrou na Orffovy nástroje.

**Léčebný pobyt v Mariánských Lázních** – je vhodnou příležitostí k získání prvních plaveckých dovedností a vytvoření pozitivního vztahu k vodě.

## 6.10 Léto



**Mezinárodní den dětí** – pro děti jsou připravené soutěže, hry, dárky a divadelní představení v MŠ.

**Školková olympiáda** – děti se připravují celý rok a zdokonalují se v různých sportovních disciplínách. Nejlepší z nich pak závodí ve skoku do dálky, skoku do výšky, v běhu a v hodů tenisákem. Olympiáda probíhá mezi jednotlivými pobočkami MŠ ProFamily. Děti si na olympiádu připravují svoji vlajku, pokřik a malují si trika. Seznamují se s hodnotami a ideou Olympijských her. Sportovní klání začíná zapálením olympijského ohně.



**Turnaj v dámě** – v průběhu roku se děti ve školce učí různým společenským hrám. Vyvrcholením je turnaj v dámě mezi nejlepšími dětmi z jednotlivých poboček o putovní pohár.

**Ozdravný pobyt u moře** – přináší možnost zapojení i prarodičů, kteří rádi využívají této nabídky a celkového servisu s mateřskou školou. Pobyt je plný aktivit a poznání.

**Šerpování předškoláků** – loučení s předškoláky a šerpování s občerstvením každým rokem probíhá i s rodiči na parníku na Vltavě. Zde získáváme cennou zpětnou vazbu od rodičů, kteří opouštějí s dětmi naši mateřskou školu.

**Zahradní slavnost** – v červnu uzavíráme školní rok zahradní slavností. Rodiče a děti přivítá živá hudba, připravené pohoštění spojené s opékáním buřtů a karnevalovým rejmem.

**Léto plné překvapení** – letní provoz probíhá na pobočkách vždy na určitá témata. Děti si vybírají aktivity v jednotlivých týdnech – týden sportovní, cestovatelský, rytířský, indiánský atd.



## 7. Kroužky

V mateřských školách probíhají v odpoledních hodinách různé kroužky. Děti mají možnost zapojit se do tancování, kroužku dětské jógy, flétniček, pedagogického ježdění na koni nebo kroužku atletiky a dramatiky. V rámci školního vzdělávacího programu probíhá na pobočkách výuka anglického jazyka a práce s keramickou hlinou.

Děti do kroužků nejsou nijak vybírány. Vše se děje v duchu inkluze a integrace. Podle zájmu si děti mohou aktivitu vyzkoušet a rozhodnout se, kde se budou realizovat. Kroužky vedou přímo učitelé z mateřské školy, své děti znají a dokážou je vhodně namotivovat. Děti s odlišným mateřským jazykem se rády zapojují, přestože český jazyk ještě nemusí dobře ovládat, mohou tancovat, hrát na flétnu nebo cvičit a vyrovnají se tak ostatním dětem. Získávají pocit sebevědomí a důležitosti. Vytváří se pocit sounáležitosti se skupinou, rozvíjí se vzájemná spolupráce a kooperace.

Na jaře děti pro rodiče připravují ukázkovou hodinu, kde odprezentují, co se naučily.



**Tanec a pohyb** – pohyb je přirozenou součástí našeho života a u dětí to platí dvojnásob. Všem dětem napomáhá k začlenění do kolektivu a nezáleží na tom, zda rozumí nebo nerozumí českému jazyku. Pohybová činnost se motivuje písní, tanečními kroky, přírodou, pohádkou. U dětí se rozvíjí fantazie, prostorové citění a cit pro rytmus, zlepšuje se motorika a koordinace pohybu, držení celého těla a zvyšuje se fyzická zdatnost.

**Pedagogické ježdění** – děti se učí starat o koně, včetně čištění, sedlání, krmení atd. Mají možnost sledovat práci veterináře při očkování koně, kopytáře při čištění a opečovávání kopyt. Naučí se jezdit bez sedla i v sedle. Kontakt s koněm vyvolává emotivní zážitek, podporuje fyzickou zdatnost, intelektuální složku a pozornost. Kůň je silným motivačním prvkem při práci se všemi dětmi.



**Hra na sopránovou flétnu** – všechny děti se učí nápodobou, rozvíjí se hudební, smyslové, prožitkové vnímání a celková osobnost dítěte. Vyvíjí se vztah k hudbě, u dítěte se zvyšuje sebevědomí a dostavuje se radost z učení. Dítě mnohdy zjišťuje, že umí více než jeho rodiče.



**Dětská jóga** – vede děti k uvědomění si vlastního těla, k porozumění emocím i k celkovému zklidnění. Důležité je vhodné a příjemné prostředí a pomůcky, které dětem cvičení mohou usnadnit (polštářky, jógové karty, pěnové desky). Děti se učí především nápodobou, důležitý je správný příklad. Využívá se hravých forem, k jednotlivým cvikům se dá vymyslet příběh, pohádka nebo sestava na písničku. Jóga vede děti k pohybu a přináší radost.

Pravidelné cvičení jógy dětem přináší:

- pevnější a zdravější tělo, lepší koordinaci pohybu, správné držení těla
- lepší vnímání a soustředění
- umění relaxovat a lépe zvládat stresové situace
- rozvoj fantazie a představivosti
- zdravý návyk pro celoživotní duševní pohodu a zdraví
- úctu k sobě i okolí
- radost a pozitivní myšlení
- formování charakterových vlastností (respekt, ohleduplnost, přizpůsobivost)
- rozvoj poznávacích procesů (orientace v prostoru, práce s náčiním, pomůckami)

(Hana Luhanová, Lali jóga, Česká asociace dětské jógy)



## 8. Podpůrná opatření

### 8.1 *Metody výuky*

V mateřské škole se nejvíce využívá metod prožitkového učení na základě vlastních zkušeností za pomoci didaktických her, dramatizací, situačních her, experimentů. Vždy se snažíme zapojit co nejvíce smyslů.

V projektovém učení získávají děti pocit zodpovědnosti, samostatnosti, učí se pracovat s chybou, vzájemně si pomáhat a respektovat se. V rámci bloku pracují ve skupinách i individuálně, snažíme se o časté změny činností, využívání názorných pomůcek.

### 8.1 *Pravidla v MŠ*

Pravidla, která jsou ve školce nastavena, pomáhají všem dětem v orientaci a rychlejšímu začleňování do kolektivu.

- Režim dne – ranní rituál, pozdrav, zamávání rodičům do kamery, umytí rukou, výběr hry, komunitní kruh, ranní cvičení, řízená činnost.
- Vzájemný respekt a pomoc, slušné chování, ohleduplnost.

- Využívání názorných a didaktických pomůcek (NOVA DIDA), logopedické karty, obrazový materiál, slovníky, encyklopedie.

## 8.2 *Logopedická péče*

Se všemi dětmi se pracuje po celý den. Zábavnou formou se procvičují mluvidla, jazýček, rytmezují se slova, učí se je dělit na slabiky, rozlišují dvojice zvukově podobných slov (klif, klaf), rozvíjíme hrubou a jemnou motoriku.

V mateřské škole pracuje logoped s dlouholetou praxí. S rodiči dětí s OMJ se schází jedenkrát za týden v odpoledních hodinách a snaží se navodit hlásku, která dělá dítěti problém. Rodič vidí, jak s dítětem pracovat, slyší navozenou hlásku a učí se, jak s dítětem dále procvičovat před zrcadlem (zraková percepce). Dostane slovíčka a doma s dítětem trénují. Ke slovům dostávají i komunikační karty, aby lépe poznali význam slov.

- Obrázky na zrakovou analýzu – skládání rozstříhaných obrázků, písmen.
- Obrázky na rozlišování pozadí – hledání předmětů na pozadí.
- Rozvíjení jemné a hrubé motoriky, rozlišování dvojic zvukově podobných slov.



### 8.3 *Posilování českého jazyka s předškoláky*

Každý den po obědě a krátkém odpočinku probíhá se staršími dětmi výuka češtiny. Sejdou se v jedné třídě, pracují zábavnou formou s obrázky, logopedickými kartami, předměty denní potřeby, opakují říkadla, písničky a pohybové hry, které jsou pro lepší porozumění rozkreslené. Ke komunikaci je vhodné využít loutek, maňásků, dramatizací pohádek. Dobré je seznámit děti dopředu s programem a činností pro příští den, seznámit je s novou písničkou, příběhem. Učitel s asistentem zapisují hodnocení, co dítě splnilo samostatně, s dopomocí, co dělalo problém, jak to můžeme zkusit jinak. Ke každé práci se zapisují datумы pro další srovnání a zpětnou vazbu. Všichni pracovníci tak mají přehled, jak dále s dítětem pracovat, jak ho dále rozvíjet.

#### *Rozkreslená písnička: Zelená se louka*

*Zelená se louka, z té louky něco kouká,*

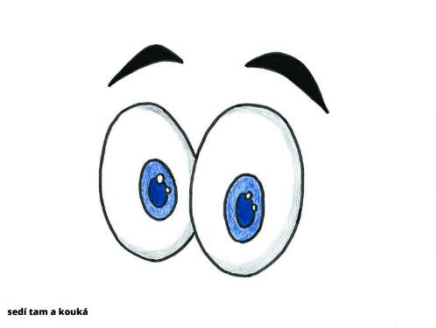
*má to černý fráček, bude to asi kos.*

*Sedí tam a kouká, rád by si chytil brouka,*

*je jich plná louka a kos má na ně nos!*



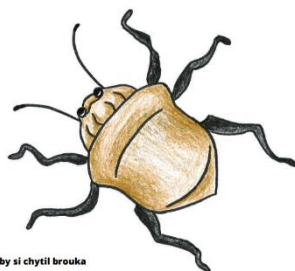
Zelená se louka



sedí tam a kouká



z té louky něco kouká



rád by si chytil brouka



má to černý fráček



je jich plná louka



bude to asi kos



a kos má na ně nos.

## 8.4 *Artefiletika*

Pro děti předškolního věku je výtvarný projev podobně přirozený a důležitý jako jsou hra a řeč.

Artefiletika (artis – umění, filetický – výrazový projev) je moderní pojetí výtvarné výchovy, která využívá některých prostředků z arteterapie. Artefiletika povzbuzuje duševní síly dětí a dokáže předcházet jejich psychickému nebo sociálnímu selhávání v pozdějším věku.

Od narození se člověk musí vyrovnávat se světem, ve kterém žije. V jeho nitru se ukládají vzpomínky, zkušenosti, rodí se přání, radost, ale vzniká i strach a úzkost. Výtvarný projev dává těmto pocitům výraz, tvář.

Hlavním záměrem ale je, zprostředkovat dětem cestu ke světu kultury i přírody na základě jejich vlastních zážitků. (Vladimíra Slavíková)

Dítě nemusí umět kreslit, malovat, a přesto dokáže vytvořit výtvarná dílka, kterými vyjadřuje své pocity, dojmy, prožitky. Časem o nich dokáže hovořit, vysvětlovat, diskutovat. Děti, které se stydí mluvit, bojí se vyjadřovat, se tímto způsobem velmi dobře rozmluví, komunikují, snaží se o porozumění u druhých.

## 8.5 *Hudební aktivity*

Hudba učí komunikaci, hudba je druh komunikace.

Rozvíjí u dětí soustředěnost a sounáležitost se skupinou. Učí se vzájemnému respektu, vzájemné pomoci. Při písničkách, rytmičování, hře na Orffovy nástroje se děti učí naslouchání, koncentraci, vnímání skupiny. Opakují rytmus, tvoří si svůj, učí se vytváření zvuků a přirovnání – déšť, bouřka, zvuky přírody. Hrou na tělo si osvojují koordinaci pohybu v rytmu.

Hudba, hra na Orffovy nástroje, zpěv, bubnování uvolňuje napětí, stres a podporuje u dětí radostnou náladu.

## 8.6 *Asistenti v MŠ*

V jednotlivých třídách fungují asistenti pro děti s odlišným mateřským jazykem a asistenti pro děti se speciálními potřebami. Pomáhají při organizaci a realizaci vzdělávání, při adaptaci dětí, vysvětlují, ukazují, pomáhají při rozvoji slovní zásoby. Zajišťují klidné pracovní prostředí, napomáhají minimalizaci výskytu problémového chování, poskytují atmosféru důvěry a bezpečí. Říkáme, že asistent je prodloužená ruka pedagoga. Poskytuje dětem podporu při těch aktivitách, kdy je to nezbytně nutné pro zajištění realizace aktivity, splnění úkolu.

Důležité je nevytvářet závislost dítěte na asistentovi, musí mít prostor pro samostatný rozvoj. Asistent pracuje i s ostatními dětmi, které potřebují pomoci.

### *8.7 Rodinný psychoterapeut*

V mateřské škole pracuje rodinný psychoterapeut, který připravuje pro rodiče zajímavá témata k diskusi. Témata se zabývají školní zralostí, specifikací dětí předškolního věku, výchovou dítěte v rodině, sourozeneckou rivalitou, styly výchovy a jiné. U rodičů jsou tyto večery velmi oblíbené. Zjišťují, že i ostatní rodiče mají stejné nebo podobné problémy, což jim dodává pocit sounáležitosti a větší důvěry v sebe sama.

### *8.8 Speciální pedagog ze základní školy*

Na každé pobočce mateřské školy pracuje speciální pedagog. S předškolními dětmi v posledním roce jejich docházky nám ještě pomáhá speciální školní pedagog, který pracuje v mateřské škole jako externí pracovník. Pozoruje děti při hře, práci a provádí diagnostiku. S výsledky seznamuje učitele, rodiče a doporučuje vhodné metody.

## 8.9 *Rozvoj jazykových dovedností za pomoci zvířete*

Zvíře ve školce vede děti ke zklidnění, zmírnění stresu, rozvíjí smyslové, kognitivní, sociální, emocionální vnímání.

Často se stává, že zvíře je můstkem, který spojuje dítě a učitele v navázání prvních kontaktů. Dítě, které má kladný vztah ke zvířatům, se jich nebojí a zažívá při styku s nimi pocit radosti a spokojenosti. Komunikují s nimi jak verbálně, tak i neverbálně. Zpětná vazba od zvířete je bez jakékoliv negativní odpovědi, kritiky. Děti často začínají komunikaci se zvířetem dříve než s učitelem, a to ani nemusí být zvíře vždy aktivně zapojeno do her a činností. Může být jen tichým společníkem a jeho samotná přítomnost je pro děti motivační.

Děti se učí, jak se zvířetem zacházet, jaké má potřeby, jak se o něj starat, jak vyjadřuje svůj nesouhlas, jak se chová, když chce mít svůj klid. Přítomnost zvířete prolomí všechny bariéry.

### *Příklad z praxe:*

Korela, která vítá děti svým pozdravem – „ahoj, dobrý den, pojd', pojd', prší“ - precizně vyslovuje hlásku “čé“ - dej jablíčko, vodičku, vajíčko - dodává dětem odvalu k mluvení, protože, když to dokáže ptáček, dokážu to i já. Ráda bere dětem pastelky ze stolu a děti

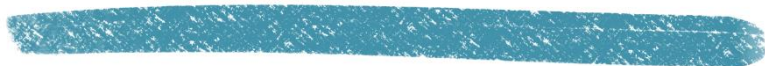
se s větším nadšením učí barvy a řazení pastelek podle velikosti a tloušťky.

Pes – dítě poprvé zažívá i to, že ho někdo poslouchá. Zvíře je atraktivním podnětem k mluvení, dítě ho může slovně zavolat, pochválit, něco mu přikázat. Dítě se cítí akceptováno, uznáváno. Pes rozšiřuje dětem svět jejich prožitků.

Díky zvířatům, která ještě školka chová – koně, kočky, králíky - se podporuje správné chování, jednání dětí a tlumí se nežádoucí projevy dítěte, zvyšuje se sebevědomí, rozvíjí se smyslové vnímání, fyzická i psychická odolnost dítěte.



Zvíře dokáže dobře reagovat na emocionální potřeby dítěte, jako jsou nepodmíněná láska, pocit užitečnosti. Přispívá k sebeúctě a má pozitivní vliv na vývoj dítěte. Každé zvíře, které je dobře vychované, vytrénované, se může stát zvířecím pomocníkem a terapeutem.



## 9. Evaluace

### 9.1 *Hodnocení dítěte*

- U každého dítěte je vedena kazuistika a portfolio, které zajišťuje zpětnou vazbu (forma, frekvence, obsah). Hodnocení probíhá ve všech rovinách, jedenkrát za půl roku (a dle potřeby) se učitel setkává s rodiči a informuje je o vývoji dítěte, o zralosti a vzdělávací činnosti. Společně se domlouvají na dalších postupech, stanoví si jasná kritéria hodnocení (i ve spolupráci s rodinou). Důležité je motivační hodnocení povzbuzované pochvalou, ocenění snahy a zájmu dítěte.
- Vědomosti a dovednosti dítěte ověřujeme na základě pozorování činností spontánních i řízených. Sledujeme tempo plnění úkolů, přístup dítěte k zadanému úkolu, emoční projevy dítěte, míru podpory asistenta.

### 9.2 *Hospitace práce pedagogických pracovníků*

Hospitace ředitelkou a vedoucími učiteli probíhá průběžně a sleduje plnění školního vzdělávacího programu, prolínání volné a řízené činnosti, jednotné vedení všech pracovníků. Průběžně se kontroluje dokumentace, přípravy učitelů, záznamy asistentů atd.



## 10. Swot Analýza

### 10.1 *Jaká úskalí vidíme v naší práci?*

- Nedostatek kvalitních asistentů pedagoga a jejich delší setrvání v MŠ (obvykle do dvou let se asistent mění). Od asistentů očekáváme nejen patřičné vzdělání a praxi, ale také to, aby zvládali týmovou práci, dokázali spolupracovat s učiteli, měli vztah k dětem. Zapojení asistenta a sledování jeho práce jsou vždy časově náročné. Ve třídě si všichni pedagogové musí vzájemně porozumět a vycházet si vstříc.

Podnětná jsou pro pedagogy víkendová setkávání mimo Prahu, kde při sportovních aktivitách nebo při výtvarném tvoření (artefilectice) se pedagogové více poznají, vyzkouší si práci dětí, rozvíjí svoji fantazii a dovednost.

- Nedostatek mladých učitelů s hudebním vzděláním. Velmi těžko sháníme učitele, kteří jsou schopni se věnovat hudební výchově, kvalitně zahrát na hudební nástroj a zpívat.

- Někdy se učitelé snaží posunout dítě rychleji do další fáze v komunikaci a používání nového jazyka. Tempo v učení je u dětí individuální a nevyplatí se na děti spěchat. To by si měl uvědomovat celý personál MŠ.

- Výukových materiálů nebo učebnic pro děti s OMJ v předškolním věku není mnoho. Často si pomůcky tvoří pedagogové sami. V hledání zdrojů nám pomáhá hlavně internet.

## *10.2 Silné stránky*

- Silné stránky spatřujeme ve spolupráci s rodinou a postupné adaptaci.

- Provozní doba mateřské školy je od 7 do 19 hodin. Vycházíme tak rodičům maximálně vstříc s tím, že na své dítě se mohou přijít kdykoliv podívat. Adaptace dítěte probíhá ze začátku s rodiči, seznámí se tak s učiteli, asistenty, se školním vzdělávacím programem, metodami a danými zásadami mateřské školy. Rodiče si ověří a uvědomí, že se děti s radostí účastní denního programu, seznámí se s širokou nabídkou činností, které se střídají s pohybem a relaxací. Dostatek učitelů a asistentů ve třídě vede ke klidnému a tvůrčímu prostředí.

- Adaptační plán se vypracovává pro každé dítě individuálně, a tak i délka adaptace je u každého dítěte jiná.

- Samostatnost a zodpovědnost dětí – největší pocit samostatnosti a zodpovědnosti získávají děti při pobytech mimo rodinu. Děti se učí vyhodnocovat konkrétní situace a postupně zkoušejí, co zvládnou, čímž si samy za nenásilného doprovodu učitelů posouvají své

hranice (slézají klády, stromy, posedy, staví bunkry a přístřešky). V přírodě se děti učí pohybovým dovednostem, přírodním zákonitostem, rozvíjí se všemi smysly, učí se díky svým zkušenostem. Učí se chápat koloběh věcí v přírodě, že něco vzniká, zaniká a opakuje se. Některé děti zažijí poprvé hru v dešti, poznají bláto z louží, mokrou louku a padající velké kapky deště ze stromů přímo na nos. Čím více budou děti aktivně trávit čas v přírodě, tím budou fyzicky i psychicky odolnější, vyrovnanější a šťastnější.

- Další naší silnou stránkou jsou aktivity rodin s dětmi mimo jejich bydliště. Při těchto pobytech se rodiny mezi sebou více poznávají a pedagogové navazují užší vztahy s rodiči. Získávají cenné informace ze života rodiny, a naopak rodiče poznávají náročnou práci pedagogů a mají možnost hodnotit vzdělávací činnost, klást otázky a dostávat fundované odpovědi.

- Důležitým článkem jsou i odpolední kroužky pro děti. Rozvíjí se při nich sportovní, taneční a pohybové dovednosti. Rodiče nabídku velmi oceňují, protože pokud by své děti chtěli přihlásit do kroužků v jiné organizaci, musí počítat s tím, že aktivity pro děti předškolního věku začínají již od 14 hod., a to pracující rodiče většinou nemohou využít. Děti se u nás těší na tance, jógu, atletiku, hru na sopránovou flétnu, jízdu na koních, divadelní kroužek. V dopoledních hodinách se v rámci vzdělávacího programu seznamují s anglickým jazykem a pracují s keramickou hlinou.

- Možnost zvířat ve školce – ne každé dítě má možnost mít doma zvíře. Dnešní rodiny jsou v náročné situaci, je na ně kladena velká psychická zátěž a požadavky ze strany zaměstnavatelů. Pracovní doba od 9 do 17 hod. neumožňuje rodičům příliš aktivit s dítětem předškolního věku. Zbývá čas na nejnужnější povinnosti spojené s rodinou a prostoru pro domácí zvířátko příliš není. Pokud má školka patřičné podmínky, zázemí a chuť, je to ideální řešení, jak zprostředkovat i tuto aktivitu, která je pro děti rozvíjející a podnětná.

### *10.3 Rizika a ohrožení v naší práci*

Nové situace a problémy, které vycházejí z celkové mezinárodní situace, přinášejí rizika, jaká jsme do této doby nezažívali. Válka a epidemie s sebou přinesly nová opatření, vyšší nároky na řešení problémů, rychlejší a samostatné rozhodování, více empatie, porozumění, ale také více únavy a možnosti vyhoření. Musíme zvažovat různé formy podpory pro personál, více komunikovat, naslouchat a dokázat vhodně namotivovat pracovníky k další činnosti. Všichni si musíme uvědomit, že máme stejné plány a společné cíle.

## 10.4 *Vzdělávání pedagogů v MŠ Pro Family*

1. webináře (webový seminář) – živá forma online komunikace

- Školení, která umožňují zapojení účastníků do komunikace oběma směry, přímou interakci pomocí chatu, webové kamery. Pedagogové si mohou předávat zkušenosti při práci s dětmi s OMJ na základě konkrétních příkladů z praxe.

2. společná setkávání učitelů jednotlivých poboček (40 pedagogů)

- Řeší problémy na konkrétních příkladech z MŠ, hledají společné cesty, vidí více možností, sdílí zkušenosti, je zde prostor pro reflexi vlastní práce, získání uznání a podpory.

3. semináře přímo v MŠ

- Zaměřené na výchovu a vzdělávání dětí s OMJ (Jak učit češtinu děti s OMJ, Jak nastavovat dětem hranice, Jak pomoci dětem v inkluzi)

4. víkendová školení v Krkonoších

- Školení na míru dle přání učitelů (artefiletika, matematická pregramotnost, hudební a pohybová výchova).

## 11. Závěr

Mateřská škola má zpracovanou metodiku pro práci s dětmi s OMJ. Umožňuje začlenění rodinných příslušníků do vzdělávacího procesu a aktivit mateřské školy.

Přirozeným způsobem se spolupodílíme na utváření postojů dítěte, jeho názorech a hodnotových systémech. Od nejtějššího věku získávají v mateřské škole osobnostní kvality, které s radostí zaznamenáváme i v pozdějších letech, kdy už se s nimi jako se školními dětmi setkáváme na společných sportovních pobytech. Stávají se našimi pomocníky a instruktory při dalších aktivitách.



## 12. Spolupráce s organizacemi

- Metodický portál RVP.cz – NPI
- META, o.p.s
- Inkluzivní škola.cz
- Semináře pro pedagogy
- Webináře
- Speciální pedagogické poradny
- APPLA

## 13. Použité zdroje

Cizinci.cz

Luhanová Hana, Lali jóga, Česká asociace dětské jógy

META, o.p.s, <https://meta-ops.eu/>

NPI.cz

Slavíková Vladimíra, Výtvarné čarování, Univerzita Karlova 2000

Straussová Romana, Obrazové postupy základních činností sebeobsluhy, Obrazové slovníky, Appla 2012

Zobačová Hana, Pasparta Publishing, s.r.o, 2016

## 14. Příloha k jazykové diagnostice

### Obrazové karty

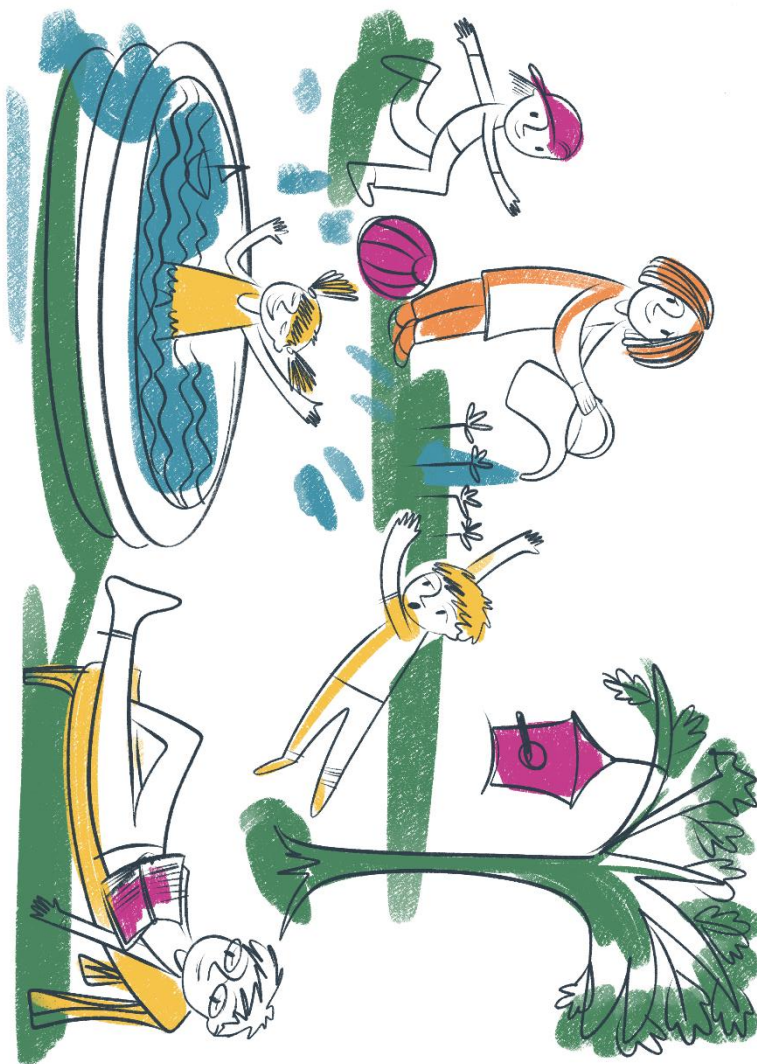
<b>PODSTATNÁ JMÉNA</b>			
	<b>správná odpověď</b>	<b>odpověď dítěte</b>	<b>poznámky</b>
1.	Švestky		
2.	Letadlo		
3.	Vejce		
4.	Pavouk		
5.	Židle		
6.	Jablka		
7.	Jelen		
8.	Klika		
9.	Motýl		



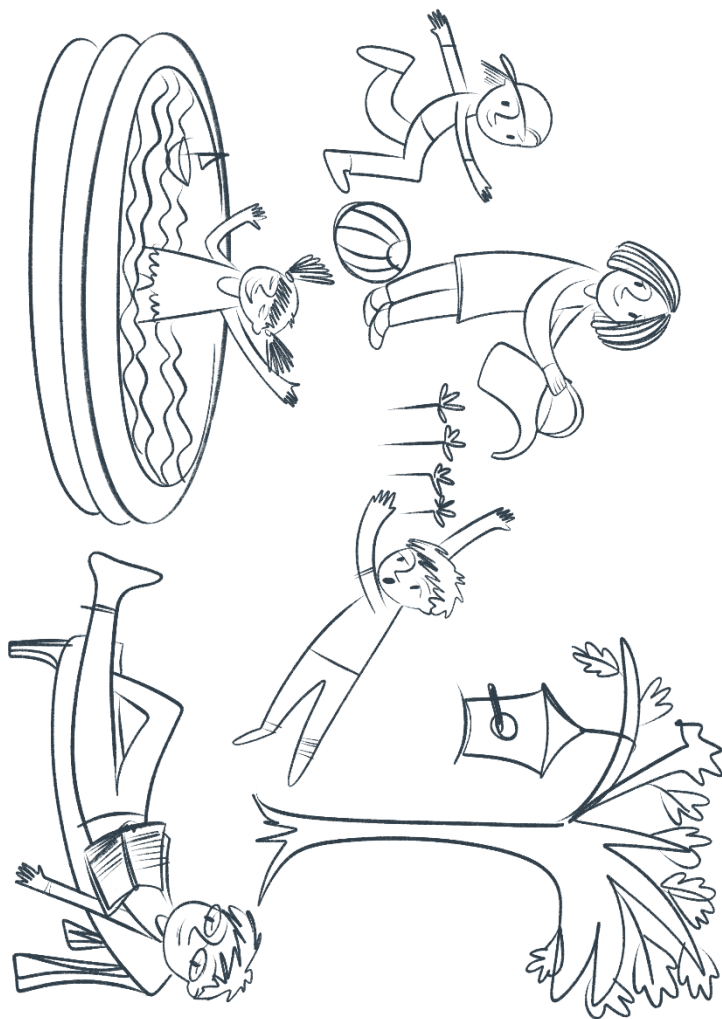
## PŘÍDAVNÁ JMÉNA

	správná odpověď	odpověď dítěte	poznámky
1.	Jaká je židle?	zelená, velká, malá, nejmenší	
2.	Jaký je deštník?	červený, velký, malý, nejmenší	
3.	Jaký je slon?	velký, menší, nejmenší	
4.	Ukaž nejmenší židli?		
5.	Která je první, druhá...?		
6.	Který je nejmenší deštník?		
7.	Ukaž prostředního slona.		

Popis obrázku



## Možnost vybarvení dle instrukcí



## Popis obrázku

<b>OBRÁZEK - RODINA</b>				
<b>Jméno dítěte, věk:</b>				
<b>Otázky</b>	<b>Rozumní ANO/NE</b>	<b>Odpověď</b>	<b>Správná odpověď</b>	<b>V čem udělalo dítě chybu</b>
Kdo je na obrázku?			rodina, děti, máma, táta	
Kde je rodina?			na zahradě, u babičky, venku	
Co dělá maminka?			zalévá květiny	
Co dělá tatínek?			leží, čte si	
Co dělají kluci?			kopou si, hrají si	
Co dělá hočička?			koupe se, hraje si, cáká	
Co zalévá maminka?			kytky, záhon	
Čím zalévá?			vodou, konvíčkou	
Co visí na stromě?			ptačří budka	
Co čte tatínek?			knihu, časopis	
Kolik je na obrázku dětí?			3	
Kde je holčička?			v bazénu, ve vodě	
Kde je budka?			na stromě	
Kde jsou kytičky?			v trávě, na záhonu	
S čím si hraje holčička?			s vodou, s lodkou	
Kdo je na obrázku vpředu?			holčička v bazénu	
Kdo je vzadu na obrázku?			maminka	
Kde jsou kluci?			uprostřed, za bazénem	
Kde je tatínek?			na lehátku, na zahradě	

## Malovací diktát

<b>KRESLÍME PODLE DIKTÁTU</b>		
<b>Jméno dítěte:</b>		
<b>Datum:</b>		
<b>Instrukce</b>	<b>Splnilo/ nesplnilo</b>	<b>Kreslí něco jiného - co</b>
Nakresli domeček doprostřed čtvrtky.		
Nakresli cestu k domečku.		
Vedle domečku nakresli strom.		
Na cestu nakresli auto.		
Vedle stromu nakresli kluka s míčem.		
Nahoru nakresli slunce.		
<b>VYBARVOVÁNÍ PODLE DIKTÁTU</b>		
Auto vybarvi zeleně.		
Cestu vybarvi hnědě.		
Míč - modře.		
Střechu - červeně.		
Slunce? Jakou barvu?		
Kalhoty kluka černě.		
Triko kluka oranžově.		

## Závěrečné hodnocení

<b>HODNOCENÍ</b>	
<b>Jméno dítěte:</b>	
<b>Datum diagnostiky:</b>	
<b>Poznámky k jednotlivým jazykovým rovinám.</b>	<i>Slovní zásoba:</i>
	<i>Gramatika:</i>
	<i>Výslovnost:</i>
	<i>Porozumění a komunikace:</i>

Autoři publikace  
Bc. Eugenie Hamplová  
Ing. Eugenie Chmelíková

Projekt CZ.07.4.68/0.0/0.0/20\_079/0002097  
ROZVOJ VZDĚLÁVÁNÍ V MŠ PRO FAMILY:  
JDEME RUKU V RUCE je spolufinancován Evropskou unií.

1. vydání  
Vydala Mateřská škola ProFamily  
Praha 2023

